



## GRENZEN AAN MENSENRECHTEN

Jaarverslag STIL 2016

## INHOUDSOPGAVE

1	INLEIDING .....	3
1.1	Ontwikkelingen in 2016.....	3
1.2	Het werk van STIL in 2016 .....	4
2	OPVANG & HUMANITAIRE HULP .....	5
2.1	Toeleiding naar opvang .....	5
2.2	Bed, Bad & Brood .....	5
2.3	Particuliere opvang .....	7
2.4	Vrouwen, zieken en kwetsbaren .....	9
2.5	Andere humanitaire hulp .....	10
3	JURIDISCHE HULP .....	11
3.1	Cijfers en resultaten .....	11
3.2	Voorbeelden van procedures.....	13
4	MEDISCHE HULP .....	17
4.1	Opnieuw toename aantal medische cliënten STIL .....	17
4.1	Ontwikkelingen .....	18
5	ORGANISATIE .....	20
5.1	Bestuur .....	20
5.2	Organisatie en beleid .....	21
5.3	Samenwerking en overleg .....	22
5.4	WAY TO STAY .....	25
6	FINANCIEN .....	26
6.1	Fondsen en donateurs.....	26
6.2	Gemeentesubsidie .....	27
6.3	Uitgaven en inkomsten STIL .....	28

## 1 INLEIDING

### 1.1 Ontwikkelingen in 2016

#### BBB raakte vol

In 2016 kon STIL evenals het jaar ervoor veel mensen zonder verblijfsvergunning naar Bed, Bad, Brood (BBB) en 24-uursopvang leiden. Halverwege het jaar raakten de BBB's echter vol waardoor we veel volwassen mannen de straat op moesten sturen. Ze konden vaak later – na enige tijd op de wachtlijst- wel in een BBB terecht.

#### Veel vrouwen in particuliere opvang

Veel vrouwen vingen we op in particuliere kring als de BBB vol zat. Ons netwerk van gastadressen breidde zich opnieuw uit. Desondanks moesten we gezinnen met kinderen vaak 'nee' verkopen, we konden hen regelmatig geen onderdak bieden omdat we onvoldoende capaciteit hadden.

#### Dublinclaim

Dit betrof vaak alleenstaanden en gezinnen met een zogenoemde Dublinclaim. Dit zijn mensen die eerder in een ander Europees land verbleven. Dat land is volgens de Europese Dublinverordening verantwoordelijk voor hun asielaanvraag. Echter in dat land kunnen ze niet overleven omdat er onvoldoende voorzieningen zijn. Meestal gaat het om Eritrese vluchtelingen die via Italië gereisd zijn. Ze belanden daar op straat en reizen door naar Nederland. Vervolgens mogen ze hier geen asiel vragen en belanden opnieuw op straat.

Omdat STIL een toename van het aantal dakloze vluchtelingen met een Dublinclaim signaleerde, deden we hier in 2016 onderzoek naar en begonnen we met de voorbereidingen voor een nieuw project: WAYTOSTAY. Om aandacht te vragen voor de gevolgen van Dublin en te onderzoeken of een opvangproject gestart kon worden. *Lees hierover meer in hoofdstuk 3 en 5.*

#### Toename cliënten en noden

In 2016 had STIL opnieuw te maken met een toename van het aantal cliënten en noden op alle terreinen. We kregen wel meer subsidie van de gemeente Utrecht dan voorheen. Hierdoor konden we beter de balans tussen menskracht en werkdruk bewaren en hoefden we opnieuw geen cliëntenstop te hanteren. *Zie hoofdstuk 5.* Met de extra subsidie gaf de gemeente Utrecht ons erkenning en een enorme steun om beter ons werk te kunnen doen. Toch was eveneens sprake van een toename van steun van particuliere fondsen en donateurs. Ook die steun was onmisbaar voor ons werk.

Ondanks deze toegenomen financiële steun, konden we toch niet iedereen helpen met alles waarmee we zouden willen. Mensen die we niet aan onderdak hielpen, boden we wel steun voor eten, drogistproducten, reiskosten, medische zorg, juridische begeleiding en advies.

#### Hebben mensenrechten grenzen?

Wel bleef het voor ons schokkend te ervaren dat mensenrechten blijkbaar grenzen hebben: enerzijds wat betreft capaciteit (vooral te zien bij opvang), anderzijds wat betreft financiën, mensen hebben rechten maar de financiële drempels kunnen ze niet nemen omdat ze geen toegang tot inkomen hebben.

Het blijft daarnaast verbazingwekkend en triest dat er van Europese harmonisatie van opvang- en asielbeleid nog steeds geen sprake is maar dat men desondanks blijft vasthouden aan een verordening die in praktijk grote ellende veroorzaakt en mensenrechten schendt.

---

STIL dankt hierbij alle vrijwilligers, gastadressen, donateurs, fondsen, gemeente Utrecht en partners die ons werk in 2016 mede mogelijk maakten.

---

## 1.2 Het werk van STIL in 2016

In de tabel hieronder is het totaal aantal mensen te zien dat STIL in 2016 hielp op de diverse werkterreinen, evenals om welke hulp het ging.

	Consulten <sup>1</sup>	Personen		Plaatsingen <sup>2</sup>	Personen
<b>Medisch</b>	1663	649	<b>Toeleding naar opvang</b>	246	203
<b>Juridisch</b>	372	243		<b>Verwijzingen<sup>3</sup></b>	<b>Personen</b>
<b>Opvang</b>	565	345	<b>Toeleding naar medische zorg</b>	469	918
<b>Overig</b>	165	103		<b>Trajecten<sup>4</sup></b>	<b>Procedures<sup>5</sup></b>
<b>Totaal</b>	2208	1015	<b>Sociaal-juridische begeleiding</b>	248	105

<sup>1</sup> Een consult staat voor een 'face to face' hulpverlenings-contact met cliënten die géén lopend begeleidingstraject hebben. Als er sprake is van een traject wordt niet elke hulpactie geregistreerd als consult. Elk contact tijdens het medisch spreekuur wordt wel als consult geregistreerd (ook als mensen in een sociaal juridisch traject zitten). Het verstrekken van garantstellingen en drogistproducten wordt niet als consult geregistreerd.

<sup>2</sup> Zodra iemand via STIL toegang tot opvang krijgt registreren wij dit als een plaatsing. Opvang kan soms tijdelijk zijn, waardoor het voorkomt dat één persoon meerdere keren in opvang wordt geplaatst.

<sup>3</sup> Indien STIL bemiddelt bij toegang tot medische zorg, geven we een 'verwijsbrief' gericht aan de zorgverlener, met daarin informatie waar en hoe de zorg gedeclareerd kan worden. Sommige mensen hebben intensieve en diverse zorg nodig, waardoor het aantal verwijzingen een stuk hoger ligt dan het aantal personen dat gedurende 2015 een verwijzing ontving.

<sup>4</sup> Een traject houdt in dat er voor een specifiek doel, bijvoorbeeld dossieronderzoek of een juridische procedure gericht op verblijf of sociale voorzieningen, een plan is gemaakt waar op dat moment aan gewerkt wordt.

<sup>5</sup> Hier gaat het om juridische procedures gericht op verblijf of sociale voorzieningen waarin STIL actief heeft begeleid.

## 2 OPVANG & HUMANITAIRE HULP

### 2.1 Toeleiding naar opvang

Veel mensen die bij STIL aankloppen voor hulp, staan op straat en hebben geen toegang tot werk, inkomen, reguliere opvang of de reguliere woningmarkt. Een belangrijke taak van STIL is om hen aan onderdak te helpen. In de tabel hieronder is te zien welke mensen in 2016 opvang vroegen.

Er is duidelijk sprake van een toename vergeleken met de aantallen van 2015. Deze toename vond vooral plaats in de laatste paar maanden van 2016.



Foto: Jongerenhuis Eindhoven

#### Opvangverzoeken

	2015	2016
Vrouwen alleen	41	56
Vrouwen met kinderen	15	21
Gezinnen	9	12
Mannen alleen	118	173
<b>Totaal</b>	<b>183</b>	<b>262</b>

In de tabel op de volgende pagina is te zien hoeveel mensen STIL in 2016 aan verschillende vormen van opvang heeft kunnen helpen.

Sommige mensen worden meerdere keren geplaatst. Vaak betreft het dan doorstromen naar andere opvang, bijvoorbeeld elders in het land of van nachtopvang naar 24-uurs opvang. Vaak kunnen mensen na het voorbereiden van een nieuwe asielprocédure in gemeentelijk gefinancierde Noodopvang terecht en vervolgens (of direct al) in een Asielzoekerscentrum.

### 2.2 Bed, Bad & Brood

STIL kreeg in 2016 subsidie van de gemeente Utrecht voor het toeleiden van mensen naar zogenoemde Bed, Bad en Broodvoorzieningen in Utrecht en elders in het land. Meestal ging dit om nachtopvang, ontbijt en avondeten. In Utrecht en een enkele andere gemeente wordt daarnaast begeleiding geboden 'de vierde B', om aan oplossingen en toekomstperspectief te werken. In Utrecht biedt STIL voor een deel van de doelgroep deze begeleiding. Meer hierover is te lezen in hoofdstuk 3 en 4, waarin de medische en juridische begeleiding die STIL biedt wordt toegelicht.

In 2015 en de eerste helft van 2016 had STIL te maken met een redelijk positieve situatie op het gebied van opvang. Veel volwassenen zonder kinderen konden ergens in het land terecht in een van de gemeentelijke Bed-, Bad- en Broodvoorzieningen.

#### Werkwijze

Bij STIL kloppen veel mensen aan die opvang nodig hebben omdat ze vanuit een Asielzoekerscentrum (AZC) of vreemdelingendetentie op straat zijn gezet of omdat ze uit een opvangcentrum gevlucht zijn vanwege dreigende uitzetting. Ook kan het gaan om slachtoffers van mensenhandel of huiselijk geweld.

Sommigen sliepen al een tijd bij verschillende kennissen en konden daar niet langer blijven. Anderen sliepen letterlijk buiten. STIL probeert dan (waar mogelijk) passende opvang te vinden. Dit kan daklozenopvang zijn, 24-uursopvang bij particuliere- of door gemeenten gefinancierde opvanglocaties, of opvang bij mensen thuis.

Daarnaast biedt STIL humanitaire hulp in de vorm van garantstellingen voor eten, kleding en noodzakelijke spullen. Ook verstrekt STIL verzorgingsproducten aan mensen zonder inkomen, voornamelijk daklozen.

## Achtergrond BBB

### Recht op eten en onderdak

Gemeenten begonnen onderdak en eten (Bed, Bad & Brood) aan ongedocumenteerden te bieden nadat het Europees Comité voor Sociale Rechten (ECSR) eind 2014 bekend maakte dat Nederland door het op straat zetten van mensen zonder toegang tot deze voorzieningen, hun mensenrechten schendt. In eerste instantie boden meer dan veertig gemeenten nachtopvang en eten, in enkele gevallen betrof het 24-uurs-opvang.

Utrecht bood al voor die tijd opvang, zowel nachtopvang als 24-uursopvang. STIL deed voorheen ook al taken die nu als 'toeleiden naar – en begeleiden van mensen in – BBB' gezien worden, alleen werd het toen nog niet zo genoemd.

### Regering vs gemeenten

De regering kwam in april 2015 met het plan de BBB te beperken tot minder locaties en alleen te willen bieden aan mensen die 'meewerken aan vertrek', m.a.w. terugkeer naar land van herkomst. Veel gemeenten hadden kritiek op dit regeerakkoord (*zie ook vorig jaarverslag*). Ze vonden het onvoldoende gericht op oplossingen en verwachtten dat het in praktijk weer zou leiden tot meer daklozen in de gemeenten. In de loop van de tijd zijn enkele gemeenten wel gestopt met het bieden van BBB maar nog steeds gingen (en gaan) ruim dertig gemeenten ermee door.

Nog tot eind van 2016 probeerden gemeenten en rijk tevergeefs tot een gezamenlijk akkoord over BBB te komen. Omdat dit niet gelukt is, besloot de regering vanaf december 2016 geen vergoeding meer te bieden voor BBB aan de gemeenten.

### Wmo

Vanaf de bekendmaking van de uitspraak van het ECSR eind 2014 tot de negatieve uitspraken eind 2015, konden mensen via de voorzieningenrechter een zogenoemde Wmo-procedure aanspannen om zo toegang te verkrijgen tot deze rechten. STIL voerde in 2015 veel van deze procedures, met succes, en werkte daarbij nauw samen met advocaten. Echter sinds enkele negatieve uitspraken, eind 2015, kon men deze mensenrechten niet meer juridisch afdwingen.

### 2.2.1 BBB raken vol

Helaas begonnen deze BBB-voorzieningen halverwege het jaar 2016 vol te raken. Daardoor moesten we veel volwassenen letterlijk de straat op sturen. Wel konden mensen meestal na enkele weken of maanden in een BBB terecht.

Veel mensen sliepen intussen echt buiten. Na twee jaar Bed-Bad-Brood en drie jaar Toevlucht was het bijvoorbeeld half december 2016 zo ver dat veertien mannen op de wachtlijst stonden voor Toevlucht. Gelukkig konden sommigen nog bij vrienden en kennissen terecht.

### Plaatsingen

1e lijns opvang in Utrecht	Aangemeld	Afgewezen	Tijdelijk	Geplaatst
Toevlucht	89	13	1	52
De Weerdsingel	55	18	9	21
Sleep inn	51	19	21	11
NOIZ Nachtopvang in zelfbeheer	3	0	2	1
Leger Des Heils, crisisopvang	4	0	4	0

BBB in een andere regio

41

Het aantal plaatsingen in BBB elders was in 2016 tien plaatsingen minder dan in 2015. Dat komt vooral omdat de meeste BBB-locaties vanaf de zomer vrijwel steeds 'vol' zaten. *Zie paragraaf 2.2.*

Het aantal plaatsingen in Utrecht daalde eveneens. In 2015 telden we 143 plaatsingen, in 2016 slechts 85 (of 122 inclusief tijdelijke plaatsingen). Dit komt omdat ook Toevlucht en de Weerdsingel sinds de zomer meestal 'vol' zaten. Mensen konden er pas terecht na enige tijd op de wachtlijst gestaan te hebben.

## 24 uurs opvang

Medisch Opvangproject Ongedocumenteerden (MOO)	2
Seguro / Fanga Musow	3
Huize Agnes	8
Noodopvang Utrecht (SNDVU)	20
Begeleid wonen, vrouwenopvang etc.	4
Particuliere instanties	7
Hostel Strowis	8

### 2.2.2 Minder plaatsingen in opvang

Het totaal aantal plaatsingen in diverse vormen van opvang in 2015 was 326, in 2016 betrof het 246 plaatsingen. In 2016 konden we dus bijna honderd mensen minder aan opvang helpen dan in 2015. Terwijl het aantal verzoeken om opvang juist met bijna tachtig steeg.

Zoals eerder aangegeven steeg het aantal opvangverzoeken vooral tijdens de laatste maanden van het jaar. Wat hiervoor precies de aanleiding is, is giswerk. Vermoedelijk heeft dit te maken met twee factoren. Enerzijds lijkt dit het gevolg van de eerdere toename van het aantal mensen dat in Nederland asiel vroeg, waarvan de afgewezen mensen in deze periode (eind 2016) op straat terecht kwamen. Tegelijkertijd vermoeden we dat, doordat BBB's overal in het land vol raakten, mensen op meerdere plekken in het land probeerden toegang tot opvang te krijgen.

De voornaamste reden dat we minder mensen konden plaatsen was dat de BBB- voorzieningen vaak vol zaten. *Zie paragraaf 2.2.1* Tevens kon BBB sinds eind 2015 niet meer juridisch afgedwongen worden na enkele (negatieve) gerechtelijke uitspraken.

## 2.3 Particuliere opvang

Veel vrouwen en gezinnen konden gelukkig wel op een van onze particuliere gastadressen opvang krijgen. We hadden in 2016 contact met rond de veertig gastadressen.

Daar konden we in totaal 21 personen en daarnaast nog 14 gezinnen plaatsen.

### Particulier opgevangen

Plaatsingen	Individen	Gezinnen
52	21	14

Het zijn zeer uiteenlopende gastadressen, zoals bij alleenstaanden, stellen, gezinnen, studenten of in woongroepen. De omstandigheden zijn wat ruimte en luxe betreft ook zeer divers. Het kan gaan om een klein huis waar de gasten samenleven met een gezin, of om een eigen woonplek die speciaal gecreëerd is voor de gasten. Deze plekken zijn van zeer groot belang voor STIL en vooral voor de mensen die nergens anders terecht kunnen.

De duur van deze opvang is ook zeer uiteenlopend. Het kan gaan om een of enkele nachten. Of om enkele weken, enkele maanden, in uitzonderlijke gevallen zelfs om meer dan een jaar.



## Jongerenhuis vangt al jaren vluchtelingen op

Het Jongerenhuis in Eindhoven is een plek waar studenten en vluchtelingen samen wonen, eten, sporten, studeren, muziek maken en leven (*zie foto vorige pagina*). Regelmatig krijgen bekenden van STIL er tijdelijk onderdak.

Het gaat om vluchtelingen die verstoken zijn van werk en opleiding doordat de overheid hen nog niet erkent als vluchteling. Op de website melden de jongeren: "Ze worden aan hun lot van niets doen en afwachten overgelaten en gebruiken zodoende niet de tijd om zich te ontwikkelen tot volwaardige mensen, gevormd in hun eigen mogelijkheden. Het Jongerenhuis springt in het gat dat de overheid laat liggen. En probeert wel mogelijkheden te vinden tot ontwikkeling van de jongere".

<https://www.jongerenhuiseindhoven.nl/>

### 2.3.1 Gezinnen op straat

Gezinnen hebben officieel wel recht op opvang in zogenoemde gezinslocaties, maar regelmatig vertrekken ze daar uit angst voor uitzetting. Soms kunnen we hen er dan van overtuigen terug te gaan, omdat de angst niet terecht is, soms regelen we onderdak om nader onderzoek te kunnen doen naar juridische- en andere mogelijkheden.

We kunnen moeders en kinderen regelmatig onderbrengen bij de opvanghuizen voor vrouwen en kinderen Fanga Musow en Huize Agnes in Utrecht. Soms kunnen mensen in het Jeannette Noëlhuis of het Wereldvrouwenhuis in Nijmegen terecht. Of op particuliere logeeradressen uit ons netwerk.



Gezin kreeg particuliere opvang (Kiri Pruntel)



## 2.3.2 Vaak geen oplossing

In 2016 kwamen er zoveel gezinnen aankloppen die op straat stonden, dat we dit absoluut niet aan konden. Het aantal gastadressen was bij lange na niet genoeg om al deze mensen te kunnen helpen. Zo telde STIL in maart 2016 in twee weken tijd zeven gezinnen met minderjarige kinderen die op straat stonden en hulp vroegen, die we hebben weggestuurd met de boodschap dat we geen opvang konden regelen en ook geen idee hadden wie dat wel zou kunnen.

Eind 2016 besloten we helemaal geen nieuwe gezinnen meer op te vangen. Dit was een heel pijnlijke beslissing voor STIL en de uitvoering ervan leverde veel stress op voor medewerkers en vrijwilligers.

### Gezin met baby krijgt onderdak bij particulier in huis

"Ten eerste wil ik God bedanken. Daarna de Utrechtse *charity*. Toen ik hoorde dat er een plek voor ons gevonden was, was ik heel blij. Op dat moment was ik er heel slecht aan toe en had heel veel stress. Elke dag piekerde en huilde ik over mijn gezin en mijzelf, het was totaal geen goede situatie. Toen we op straat stonden owowow ...het ging echt helemaal niet goed met ons. Ik maakte me heel grote zorgen over mijn kind, ze is acht maanden oud. Ik hoop dat niemand op straat zal hoeven leven.

Over de mensen die ons welkom heten wil ik op de eerste plaats zeggen. God zegen hen. A. is een perfecte moeder. Echt waar. Ze helpt ons overal mee, met alles wat we nodig hebben en vooral met het belangrijkste: onze moraal. Ze geeft ons hoop. Dat alles goed komt in de toekomst. Owowow ik heb er geen woorden voor. Maar zij is alles voor ons. God zegen haar meer en meer".

## 2.4 Vrouwen, zieken en kwetsbaren

Vrouwen konden in 2016 regelmatig BBB krijgen, overal in het land, in Utrecht bij de Weerdsingel. Dit is opvang voor vrouwen en kwetsbare mannen zonder papieren, gefinancierd door de gemeente Utrecht. Dit was eerst nachtopvang. Vanaf maart 2016 is dit 24-uursopvang. Hier plaatsten we vorig jaar in totaal 21 mensen (en daarnaast nog negen mensen tijdelijk). Als de Weerdsingel of andere BBB vol zaten, konden we voor vrouwen meestal een logeerplek vinden bij particulieren thuis.

Zoals eerder geconstateerd, ontstonden er halverwege het jaar wachtlijsten voor de BBB. Dit had tot gevolg dat, voor het eerst in de geschiedenis van STIL, vrouwen nergens terecht konden. Waar vrouwen voorheen altijd nog toegang kregen tot de reguliere daklozenopvang, werden zij hiervan nu definitief uitgesloten. Dit had tot gevolg dat STIL haar particuliere netwerk in toenemende mate in is gaan zetten voor vrouwen.

Meerdere vrouwen konden later of direct terecht bij diverse opvanghuizen waar we mee samenwerken, hier of elders in het land (*Zie tabel*).

### 2.4.1 Psychisch kwetsbaren en zieke mannen

Mensen met ernstige medische klachten (meestal gaat het om verwarde mensen in psychische nood), kunnen we soms onderbrengen bij het Medisch Opvangproject Ongedocumenteerden, MOO, in Amsterdam. De gemeente Utrecht financiert hier acht plekken. Tevens kunnen kwetsbare mensen bij de Weerdsingel terecht of Seguro in Utrecht.

In een enkel geval kan STIL mensen aan een huurkamer of een kamer bij een 'begeleid wonen'- project helpen. Op de foto een plant die we als bedankje kregen voor een cliënt die een kamer kreeg.



## 2.5 Andere humanitaire hulp

STIL biedt aan daklozen zonder verblijfsvergunning garantstellingen voor eten en persoonlijke verzorgingsproducten. Elke maandag wordt dit op een speciaal spreekuur verstrekt.

### Maaltijdgarantstellingen Smulhuis

Aantal personen	164
Aantal garantstellingen	613
Aantal dagen garant gestaan	12864

### Persoonlijke verzorgingsproducten

Aantal personen	232
-----------------	-----

Het aantal verstrekte maaltijdgarantstellingen is in 2016 licht gedaald vergeleken met 2015. Dit komt omdat de Weerdsingel een eigen maaltijdvoorziening is gaan bieden voor haar gasten. Het aantal personen dat drogistproducten kreeg, bleef ongeveer gelijk, vergeleken met 2015.

STIL werkt samen met Emmaus Lombok en incidenteel met Emmaus Parkwijk, Overvecht en Haarzuilens. Daar kunnen we mensen naartoe doorverwijzen voor noodzakelijke (tweedehands-) kleding, schoenen en andere goederen zoals een kinderwagen, beddengoed of meubels. Hiervoor hoeven we over het algemeen niet te betalen. Het aantal garantstellingen en aantal personen is licht gestegen vergeleken met vorig jaar.

### Garantstellingen kleding en noodzakelijke spullen

Aantal personen	83	
Aantal garantstellingen	132	
Voor:		
	Kleding	78
	Schoenen	70
	Jas	53
	Overig	26

#### 2.5.1 Leefgeld en financiële steun

De mensen die we particuliere opvang bieden, ontvangen tevens leefgeld. STIL heeft daarnaast een doorsluifunctie voor leefgeld dat door het rijk of de gemeente verstrekt wordt, de zogenoemde derdegelden (zie hoofdstuk 6).

Als mensen in eigen woonruimte, op een logeerplek of in de particuliere opvang slapen, proberen we als mogelijk een voedselpakket te regelen. Naast bovengenoemde steun, biedt STIL ook steun voor medisch noodzakelijke reiskosten, andere medische uitgaven die niet elders vergoed worden, juridische reiskosten en andere onkosten.

#### Aantal personen leefgeld en andere financiële steun

	Personen	Bedrag
Leefgeld	64	37700
Andere financiële steun <sup>6</sup>	44	3774
Derdegelden	23	140141

<sup>6</sup> Hier is niet genoemd de financiële steun voor medische en juridische zaken, zie daarvoor hoofdstuk 3 en 4.

## 3 JURIDISCHE HULP

### 3.1 Cijfers en resultaten

#### 3.1.1 Aantal juridische cliënten

Eén van de kerntaken van STIL is het bieden van sociaal- juridisch advies en begeleiding aan mensen zonder verblijfsvergunning. In 2016 zijn 248 mensen op dit gebied door STIL begeleid, waarvan 161 intensief, voor een langere periode. Vergeleken met 2015 was sprake van een kleine toename van het aantal mensen dat juridische begeleiding kreeg. In 2015 hielpen we daarmee 237 mensen.

#### Sociaal- juridische begeleidingstrajecten

	Aantal trajecten	Gestarte trajecten	Gesloten trajecten
Eerste lijn <sup>7</sup>	87	62	31
Tweede lijn <sup>8</sup>	161	49	39
TOTAAL	248	111	70

#### 3.1.2 Procedures en resultaten

Regelmatig krijgen cliënten van STIL voor wie we opvang en medische hulp regelen en die we sociaal juridische begeleiding bieden alsnog een verblijfsvergunning. In de tabel hierna is te zien welke procedures zijn gestart en hoeveel mensen, op welke gronden, een vergunning kregen.

#### Procedures

	TOTAAL	Afgewezen	Toegekend	In bezwaar /beroep	In procedure	Vorbereiding
Asiel	46	2	9	2	7	26
8 EVRM	6	0	1	2	0	3
Art. 64	15	2	3	3	4	3
Buiten schuld	1	0	0	0	0	1
EU route	9	0	5	1	0	3
Gezinsvorming/-hereniging	3	1	1	0	0	1
Humanitair (incl. huiselijk geweld)	5	0	0	1	0	4
Kinderpardon	3	0	0	1	2	0
Medisch	5	0	1	2	0	2
Mensenhandel	2	0	1	0	0	1
Terugkeer	5	0	2	0	0	3
WMO	5	2	3	0	0	0
TOTAAL	105	7	26	12	13	47

Het gaat bijvoorbeeld om mensen die alsnog erkend worden als vluchteling, om mensen die uitstel van vertrek om medische redenen kregen of een verblijfsvergunning voor medische behandeling. Ook kennen we meerdere mensen die uiteindelijk toestemming kregen bij hun kinderen of geliefde te mogen blijven.

<sup>7</sup> Met Eerstelijns trajecten bedoelen we een kortdurend afgebakend hulptraject.

<sup>8</sup> Met Tweedelijns traject bedoelen we intensieve langdurige begeleiding.

### 3.1.3 Vergeleken met vorig jaar

In totaal kregen 19 cliënten van STIL dit jaar een verblijfsvergunning en 3 cliënten kregen uitstel van vertrek op medische gronden. Vorig jaar waren dat respectievelijk 14 en 8 mensen. Vooral opvallend is de stijging van het aantal mensen dat asiel kreeg; van 3 in 2015 naar 9 in 2016.

Ook het aantal procedures dat we hebben voorbereid waarbij vervolgens de begeleiding is overgenomen door een andere organisatie, is gestegen vergeleken met het jaar ervoor.

### 3.1.4 Voorbereidend werk

Vaak zet STIL enkele juridische stappen waarna iemand aan de criteria kan voldoen om opvang te krijgen, bijvoorbeeld bij de gemeentelijk gefinancierde Noodopvang (SNDVU).

In onze statistieken zijn dan vaak niet meer de uiteindelijke resultaten te zien. Wel als iemand direct vanuit STIL naar een Aanmeldcentrum gaat om bijvoorbeeld herhaald asiel te vragen. Vandaar dat het aantal verkregen verblijfsvergunningen, relatief laag lijkt.

### 3.1.5 Resultaat

Het Utrechtse beleid waarbij door de gemeente niet alleen Bed, Bad en Brood geboden wordt, maar tevens begeleiding, heeft de afgelopen jaren aantoonbaar tot resultaat geleid. Meer dan 60% van de mensen die in door de gemeente Utrecht gefinancierde 24-uursopvang verblijft, krijgt alsnog een verblijfsvergunning, zo blijkt uit cijfers van de gemeente. Dit zijn mensen die eerder door het rijksbeleid op straat belandden.



Foto: Jeanne werd na vijftien jaar herenigd met haar dochter. (Kiri Pruntel)

### Werkwijze

In 2016 draaide STIL wekelijks op donderdag een sociaal- juridisch spreekuur. De meeste mensen die ons spreekuur bezoeken hebben vragen over de mogelijkheden rechtmatig verblijf te verkrijgen. Het kan gaan om mensen die na afwijzing van hun asielerzoek op straat zijn beland of om mensen die om andere redenen geen rechtmatig verblijf (meer) hebben, zij zijn bijvoorbeeld naar Nederland gekomen om bij partner of familie te kunnen verblijven of slachtoffer geworden van mensenhandel.

Afhankelijk van de uitkomst van een intakegesprek wordt de meest passende vorm van ondersteuning gekozen. Dit kan variëren van een simpele doorverwijzing naar een nieuwe advocaat of een kort hulptraject – de zogenoemde eerstelijns hulp- tot een uitgebreide, integrale vorm van begeleiding – de zogenoemde tweedelijns hulp-. Bij het maken van deze keuze kijken we naar de juridische mogelijkheden, de noodzaak van ondersteuning en de capaciteit die we als organisatie hebben.

De medewerkers van STIL gaan vaak zelf op zoek naar juridische mogelijkheden en overleggen dan met advocaten over het plan van aanpak.

Regelmatig is het zo dat mensen bepaalde documenten nodig hebben om een nieuwe procedure te kunnen starten. STIL helpt dan bij het verzamelen van deze documenten en vergoedt de nodige kosten. Ook zijn er regelmatig expertise-rapporten nodig, bijvoorbeeld van artsen of specialisten op het gebied van mensenrechten. In zulke gevallen werkt STIL samen met de betreffende experts en ook dan worden de kosten via STIL vergoed.

Het komt regelmatig voor dat mensen die bij STIL komen, geen asiel krijgen, geen juridisch perspectief hebben in Nederland, maar desondanks vrezen voor terugkeer, soms bevestigen internationale organisaties hun vrees. STIL kan dan een periode steun bieden waarin ze kunnen werken aan zelfredzaamheid.

## 3.2 Voorbeelden van procedures

### 3.2.1 Asiel

Veel mensen die in Nederland asiel vragen worden afgewezen omdat ze onvoldoende bewijs kunnen aanleveren dat ze daadwerkelijk persoonlijk te vrezen hebben voor vervolging in land van herkomst. STIL kan regelmatig mensen helpen die bewijzen alsnog te verzamelen. Dit kan bijvoorbeeld gaan om een id- of nationaliteitsbewijs, om bewijs van politieke activiteiten of gerechtelijke vervolging, detentie, marteling, trauma's, deelname aan protesten, etcetera. Ook kan het gaan om informatie over de actuele situatie in dat land.

Regelmatig lukt het om alsnog asiel te krijgen. Negen mensen kregen in 2016 alsnog asiel, we hielpen 26 mensen met de voorbereidingen, zeven daarvan zijn nog in procedure.

#### Alsnog asiel

Hieronder enkele voorbeelden van individuele asielzaken.

##### Na vijf jaar alsnog asiel voor Togolese

Koali kwam in 2011 naar Nederland. Haar asielverzoek werd afgewezen en ze ontsnapte al eens op het nippertje aan een uitzetting, ze stond zelfs al letterlijk met een voet in het vliegtuig. Begin 2016 kreeg ze alsnog asiel.

Na afwijzing van haar asielverzoek verbleef Koali achtereenvolgens negen maanden in vreemdelingendetentie, negen maanden in het daklozencircuit, acht maanden in de Utrechtse Noodopvang en meer dan twee en een half jaar in een AZC. Als dakloze kreeg ze medische en humanitaire hulp van STIL. We meldden haar aan bij de Noodopvang. Deze organisatie en haar advocaat hielpen haar met voorbereiden van haar nieuwe asielverzoek.

##### Irakees alsnog asiel

Met steun van STIL kreeg een 39- jarige christen uit Irak in mei te horen dat hij alsnog asiel krijgt. Hij moest bewijzen dat hij bekeerd was tot het christendom en serieus bezig was met zijn geloof. Alleen vertellen dat je christen bent, is niet voldoende. Er vindt een gehoor plaats waarin je ondervraagd wordt over je geloof en bekering. Ook moet de kerk ondersteunende verklaringen afleggen, moet je bijbelstudie gevolgd hebben en gedoopt zijn. Deze man is al vanaf 2008 in Nederland en krijgt vanaf oktober 2014 steun van STIL.

##### Guinees meisje krijgt asiel wegens risico besnijdenis

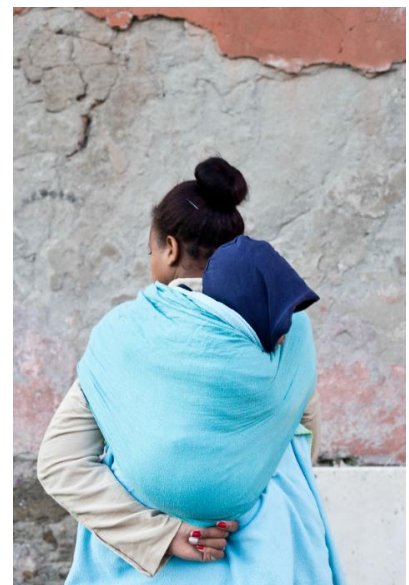
Een cliënte van STIL kreeg in 2016 een dochtertje. Begin juli kreeg ze te horen dat zij en haar dochter asiel krijgen in Nederland wegens risico op besnijdenis in Guinee- Conakry.

### 3.2.2 Dublinproblematiek

STIL kon in 2016 enkele mensen helpen die te maken hadden met de zogenoemde Dublinproblematiek. STIL kreeg in 2015 al, en in 2016 in toenemende mate, te maken met mensen die op straat stonden en om hulp vroegen die met dit probleem kampten. Zij mochten in Nederland geen asiel vragen omdat ze eerder in een ander EU-land verbleven. Ze zijn dan, volgens Europese afspraken, verplicht daar asiel te vragen, ook al zijn de kansen op asiel niet gelijk en de voorzieningen evenmin.

Zo is er bijvoorbeeld in Italië onvoldoende opvang waardoor mensen vaak op straat belanden. Omdat ze niet kunnen overleven en bloot staan aan risico op uitbuiting en misbruik, reizen veel mensen door naar noordelijke landen. Omdat ze hier vervolgens geen asiel kunnen vragen, belanden ze opnieuw op straat.

Als ze echter achttien maanden weten te overbruggen mogen ze hier wel asiel vragen. In 2016 kreeg de eerste vrouw die STIL hielp deze 18 maanden te overbruggen haar verblijfsvergunning.



Omdat STIL in 2016 veel te maken kreeg met mensen die op straat stonden met een zogenoemde Dublinclaim, hebben we hier onderzoek naar gedaan (2016) en zijn we in 2017 de campagne WAY TO STAY gestart. Zie ook hoofdstuk 5 en de website <http://waytostay.nu/>.

### 3.2.3 Geardheid

Regelmatig krijgen mensen alsnog asiel wegens hun seksuele geardheid. STIL werkt nauw samen met verschillende organisaties die opkomen voor belangen van lesbische vrouwen, homoseksuele mannen, biseksuelen en transgenders (LHBT). Bijvoorbeeld met het COC. Deze organisatie helpt in hun bewustwordings- en acceptatieproces. STIL werkt ook intensief samen met Prisma en Veilige Haven, die zich beiden inzetten voor bi- culturele LHBT in Utrecht en omgeving. Zij organiseren bijvoorbeeld multi- culturele bijeenkomsten voor LHBT. Omdat onze cliënten geen inkomen hebben, stelde Prisma in 2016 een budget ter beschikking voor de reiskosten om naar deze bijeenkomsten te kunnen gaan. Zie [www.vhutrecht.nl](http://www.vhutrecht.nl) en [www.prismagroep utrecht.nl](http://www.prismagroep utrecht.nl).

### 3.2.4 Verblijf bij kinderen – EU route

STIL helpt veel mensen die bij hun partner of kinderen willen wonen. Soms hebben de kinderen een verblijfsvergunning of Europese nationaliteit en een van de ouders niet, soms voldoet de partner niet aan de vereisten, zoals de inkomenseis.

#### Na vijftien jaar alsnog een verblijfsvergunning

##### Een nieuw leven

'Thank you Jesus, thank you Jesus, thank you Claire' riep Augusta toen ik haar belde om haar te laten weten dat zij een verblijfsvergunning had gekregen.

Na vijftien jaar in Nederland, een paar jaar in een B8 procedure (voor slachtoffers van mensenhandel), en lange tijd rondzwerven, kwam zij naar STIL toe. Ze stond toen op straat met drie kinderen waarvan twee met een EU nationaliteit (Portugees en Nederlands). Aan haar was door de IND verteld dat zij het land uitgezet zou worden. Ze was erg overstuur. Haar eigen netwerk was totaal uitgeput.

In eerste instantie kon STIL geen opvang bieden. Na een tijdje lukte het toch om een geschikte plek te vinden. Ze kon met twee van haar kinderen bijna acht maanden bij een Nederlands echtpaar met drie kinderen wonen. Genoeg tijd om een procedure te doorlopen en een positief antwoord te krijgen.

Deze procedure wordt de EU-route (of België- route) genoemd. Mensen vragen een verblijfsvergunning op grond van verblijf bij een kind met de EU-nationaliteit. Dit lukt alleen in het land waarvan het kind de nationaliteit niet heeft, zoals in een buurland. Op grond van de Portugese nationaliteit van haar zoon konden we in Nederland dus een verblijfsvergunning voor Augusta aanvragen.

Het positieve antwoord van de IND kwam drie dagen voordat zij veertig jaar oud werd. Een mooi cadeautje.

De gemeente Woerden heeft vervolgens veel voor Augusta geregeld: Een huis gevonden, een baan, vrijwilligers om te helpen met het huis opknappen, steun bij de opvoeding, etcetera.

Augusta was zo blij te kunnen werken, zij voelt zich weer sterk en zelfstandig, een gevoel dat ze lange tijd niet meer gehad heeft. Dit goede nieuws kwam niet alleen: Haar oudste zoon, Nigeriaans, kreeg ook een verblijfsvergunning.

*Door sociaal-juridisch medewerker Claire.*



Foto: Augusta en haar jongste zoon op het balkon van haar nieuwe woning (Kiri Pruntel)

## Eindelijk herenigd met dochter

Jeanne, al lange tijd cliënt van STIL, die in 2015 een asielstatus kreeg, kon in 2016 haar 15-jarige dochter laten overkomen uit Congo.

Helaas mocht haar zoon niet naar Nederland komen. De IND vond dat hij inmiddels te oud was geworden, hij is volwassen. Ten tijde van de eerste asielaanvraag was hij wel minderjarig.



Foto: Jeanne en Andrea, na 15 jaar herenigd (Kiri Pruntel)

### 3.2.5 Mensenhandel

Vrouwen en mannen die in een uitbuitingssituatie hebben verkeer in Nederland, bijvoorbeeld gedwongen prostitutie, kunnen als ze (denken over) aangifte doen een tijdelijke verblijfsvergunning krijgen. In juni 2016 kreeg STIL bericht dat een kwetsbare vrouw, al lange tijd cliënt van STIL, om deze reden een vergunning kreeg. Dit is een vergunning voor een jaar, de zogenoemde B8-status.

### 3.2.6 Medisch

Regelmatig helpt STIL mensen die er medisch of psychisch erg slecht aan toe zijn, om tijdelijk 'uitstel van vertrek' te krijgen om medische redenen, dit is een tijdelijk verblijfsrecht omdat anders een medische noodsituatie zou ontstaan. Vaak zijn onze cliënten getraumatiseerd of kampen ze met andere zeer ernstige psychische klachten. Meestal zijn die het gevolg van ervaringen met geweld in land van herkomst, maar ook speelt de combinatie hiervan met de situatie en behandeling hier in Nederland een grote rol bij verergering van de klachten. Bijvoorbeeld door het jarenlang niet geloofd worden, op straat gezet worden zonder mogelijkheden te overleven, het gebrek aan perspectief, sociaal isolement, en regelmatig ook de detentie voor onbepaalde duur, soms meerdere perioden.

## Opnieuw verlenging medische verblijfsvergunning getraumatiseerde man

In december 2016 kreeg STIL te horen dat de verblijfsvergunning voor medische behandeling van een West-Afrikaanse man opnieuw verlengd is met een jaar.

Deze man kwam ruim drie jaar geleden aankloppen om hulp toen hij op straat stond. Hij kon tijdelijk nachtopvang krijgen in Utrecht en STIL hielp hem aan medicatie en psychische behandeling. Hij is getraumatiseerd en vaak in de war. Hij heeft ernstig geweld en oorlog meegemaakt in zijn land van herkomst. Na enkele maanden werd hij in 2014 opgenomen in een psychiatrische kliniek voor oorlogsslachtoffers.

Tot twee keer toe kreeg hij, in totaal voor een jaar lang, uitstel van vertrek wegens medische noodsituatie. Vervolgens kreeg hij met hulp van STIL en enkele fondsen (voor de hele hoge legeskosten) een verblijfsvergunning voor een jaar voor medische behandeling.

Deze vergunning moest verlengd worden. In december kregen we te horen dat de verblijfsvergunning weer voor een jaar is toegekend. Na afloop van dat jaar kan een vergunning voor onbepaalde tijd worden aangevraagd. Intussen is hij naar een Asielzoekerscentrum verhuisd en vervolgens naar een 'begeleid wonen'-instelling.

### 3.2.7 Gedwongen uitzetting

Mensen zonder verblijfsvergunning lopen risico aangehouden en opgesloten te worden, voor onbepaalde tijd, met als 'doel' hen uit te zetten. De meeste mensen kunnen het land niet uitgezet worden en worden na maandenlange detentie weer de straat opgestuurd. Soms is er wel serieus risico op uitzetting. Advocaten en begeleiders pogen dan met alle middelen zo'n uitzetting te voorkomen. Dit lukt soms wel en soms niet.

#### Uitgezet naar Afghanistan

Zo is Sami (zie foto), in november 2016 ondanks protesten en juridische stappen gedwongen op het vliegtuig gezet naar Afghanistan. Terwijl hij hier een jong kind had (toen vijftien maanden oud, Meral) en een vrouw (Iris) waar hij al ruim zes jaar getrouwd mee was.

Hij kwam in 2009 uit Afghanistan naar Nederland, kreeg geen asiel en eveneens geen toestemming bij zijn gezin te blijven. Zijn vrouw verdiende te weinig om aan de inkomenseis (verblijf bij partner) te kunnen voldoen.

Deze mensen werden en worden juridisch niet door STIL begeleid. Echter STIL bood hen, na een telefoontje van Sami uit de gevangenis, steun bij een protestactie en het verkrijgen van media-aandacht<sup>9</sup>.



### 3.2.8 Net niet uitgezet

Bij een Burundese bekende van STIL hadden protesten tegen gedwongen uitzetting wel het gewenste effect. Omdat de situatie op dat moment erg onrustig was in zijn land (gevechten en geweld), konden zijn vrienden en bekenden zijn zaak met hulp van parlementariërs aankaarten bij de staatssecretaris. Zo kon de uitzetting in mei 2016 op het nippertje voorkomen worden.

<sup>9</sup> Ten tijde van het schrijven van dit jaarverslag kreeg STIL te horen dat Sami inmiddels met toestemming van de IND terug is bij vrouw en dochter, met een verblijfsvergunning!



## 4 MEDISCHE HULP

### 4.1 Opnieuw toename aantal medische cliënten STIL

Zoals ook de afgelopen jaren het geval was, is het aantal mensen dat medische hulp kreeg via STIL in 2016 opnieuw gestegen, dit jaar met ongeveer honderd personen. In 2016 verwees STIL in totaal 469 personen naar medische zorg, het betrof meer dan negenhonderd verwijzingen.

#### Medische verwijzingen

	Aantal personen	Aantal verwijzingen
Fysiotherapie	17	19
GGZ	14	21
Huisarts	309	488
Kaakchirurg	16	18
Saltra (laboratorium)	14	17
Tandarts	151	212
Verloskundige	6	6
Ziekenhuis/specialist	91	124
Overig	12	13
<b>TOTAAL</b>	<b>469</b>	<b>918</b>

Opvallend is dat het aantal personen en verwijzingen naar de kaakchirurg enorm is toegenomen. Het aantal personen dat naar huisarts, ziekenhuis en tandarts is verwezen, is eveneens toegenomen. Wel zijn iets minder mensen naar de GGZ en fysiotherapie verwezen, vergeleken met 2015.

#### 4.1.1 Financiële steun medische zorg

Enkele tientallen mensen kregen in 2016 financiële steun voor medische zorg die niet elders vergoed werd en voor reisgeld naar medische afspraken. Dat ging in totaal om een bedrag van 36.978 euro.

In 2015 werden de medische uitgaven en medische reiskosten niet bij elkaar opgeteld, tevens werden de reiskosten niet gesplitst in 'medisch, juridisch en overig'. Toch kan geconcludeerd worden dat de medische uitgaven gestegen zijn met naar schatting vierduizend euro. Dit betreft vooral tandartskosten, het gaat dan om pijnbestrijding maar soms ook om 'medisch noodzakelijke' prothesen.

#### 4.1.2 Eigen bijdrage medicatie: drieduizend recepten

In 2016 werd bijna hetzelfde bedrag uitgegeven aan de eigen bijdrage voor medicatie als in 2015, slechts ietsje meer, te weten 14.870 euro. Dit zijn de uitgaven van STIL en alle collega-organisaties in Utrecht samen die met deze doelgroep werken. Zij declareren hun uitgaven bij STIL. STIL ontvangt hiervoor subsidie van de gemeente Utrecht. Sinds 2014 moeten mensen die eigen bijdrage betalen, terwijl ze over het algemeen geen toegang hebben tot een inkomen uit werk of bijstand. Gelukkig heeft de gemeente Utrecht hier een potje voor gereserveerd. Zonder die steun zouden mensen in levensbedreigende situatie kunnen komen. Uit het bedrag kan afgeleid worden dat in totaal een eigen bijdrage is betaald voor 2974 receptregels.

### 4.1.3 Bemiddeling facturen

STIL bemiddelde ook voor mensen die een factuur kregen voor medische zorg die vergoed kon worden via het CAK en die niet betaald kon worden omdat mensen geen inkomen hadden. In 2016 ging het om 171 facturen.

## 4.1 Ontwikkelingen

In 2016 waren er geen opvallende ontwikkelingen vergeleken met voorgaande jaren. Wel blijft het schrijnend dat mensen zonder verzekering en inkomen zomaar op straat gezet worden zonder de nodige medische zorg. *Zie het voorbeeld op de volgende bladzijde.*

STIL blijft dan ook een zeer belangrijke rol spelen in het zorg dragen voor hervatting van medische zorg na het verlaten van een asielzoekerscentrum.

STIL zorgt dan voor de overdracht van medische dossiers van oude behandelaars –van de tijd dat mensen nog in een AZC zaten en verzekerd waren- naar de nieuwe zorgverleners. Ook zorgt STIL waar nodig voor een nieuwe verwijzing door een huisarts en voor het hervatten of vervolgen van verstrekking van medicatie. Dit doen we ook regelmatig voor mensen die uit vreemdelingendetentie komen.

Regelmatig gaat het om zeer noodzakelijke zorg en medicatie voor zeer kwetsbare mensen waarbij het de grote vraag is wat zou kunnen zijn gebeurd zonder de bemiddeling van STIL.

### 4.1.4 Eerstelijnszorg

De toegang tot de huisartsenzorg in onze regio is over het algemeen erg goed voor onze doelgroep. Toch blijft het regelmatig nodig zorgverleners te informeren over mogelijkheden vergoeding te krijgen omdat men hiervan niet op de hoogte is. Ook weten veel mensen uit de doelgroep zelf niet dat die mogelijkheden er zijn. Daarnaast bemiddelen we nog zeer regelmatig bij verkrijgen van zorg buiten de stad en regio Utrecht. Over het algemeen kan de zorg uiteindelijk naar wens geregeld worden.

STIL ervaart dat huisartsen en andere zorgverleners veel begrip hebben voor het feit dat mensen uit onze doelgroep regelmatig extra aandacht en zorg nodig hebben door de problemen die ze in het verleden en heden hadden en hebben, zoals ervaringen met oorlog of geweld, dakloosheid, armoede en uitzichtloosheid. De huisartsen met wie we samenwerken zijn meestal heel sociaal en flexibel.

### Werkwijze

STIL helpt mensen zonder verblijfsvergunning die zich niet kunnen en mogen verzekeren tegen ziektekosten toch de benodigde zorg te krijgen.

Zij hebben recht op medisch noodzakelijke zorg. STIL helpt hen door te verwijzen, bemiddelen, informeren en mensen te begeleiden.

### Bemiddeling

Bij bemiddelen gaat het om verkrijging van zorg en om afhandelen van medische facturen. Informeren gebeurt richting cliënten, artsen en zorgverleners. Zij weten vaak niet dat het mogelijk is zorg te krijgen als patiënt en zorg vergoed te krijgen als zorgverlener.

### Begeleiding

Begeleiding vindt vooral plaats als cliënten er psychisch of lichamelijk zo slecht aan toe zijn dat ze niet zelfstandig naar een arts kunnen of als ze de taal onvoldoende spreken en geen tolk geregeld kan worden.

### Vergoeding van zorg

Eerstelijnszorg die bij verzekerden in het basispakket zit kan vergoed worden via het CAK. Dit geldt bijvoorbeeld voor huisartsenzorg, medicatie (afgezien van de eigen bijdrage), hulp van verloskundigen, noodzakelijke ziekenhuiszorg en zorg van specialisten bijvoorbeeld binnen de geestelijke gezondheidszorg (GGZ).

### Samenwerking

STIL werkt samen met huisartsen in de eigen wijk (waar men logeert of waar de opvangplek is), verloskundigen in eigen wijk, een vaste apotheek, apotheek Buijs, en een vast ziekenhuis, het Antonius-ziekenhuis. Ook hebben we intensief contact met Altrecht (GGZ in Utrecht) en iPsy en PsyQ voor de geestelijke gezondheidszorg en met specialisten elders in het land.

## 4.1.5 Fysiotherapie en tandartsen

Tandartszorg en fysiotherapie worden niet vergoed. We proberen gratis zorg te regelen en doen daarnaast aan fondswerving om de zorg die niet gratis is te kunnen betalen. Voor fysiotherapie betekent dit dat we over het algemeen slechts vier behandelingen vergoeden. We vragen de therapeut om advies te geven hoe men aan zelfzorg kan doen.

We hadden in 2016 contact met veertien tandartsen die minimaal een keer per maand gratis iemand hielpen. Omdat er een groot beroep op deze artsen werd gedaan, zaten we in maart weer met een tekort aan artsen. Dit betekende dat mensen met kiespijn soms erg lang moesten wachten op een afspraak. We hebben toen een oproep gedaan in de nieuwsbrief en kregen twee positieve reacties van tandartsen die hulp aanboden.

In de tandartszorg kan het gaan om zeer grote bedragen, denk bijvoorbeeld aan prothesen en wortelkanaalbehandelingen. Waar mogelijk vragen we mensen die een eigen netwerk hebben, die bijvoorbeeld bij familie en vrienden wonen of zwart werk hebben, een eigen bijdrage te betalen.

## 4.1.6 Overige zorg

Alle zorg die niet in het basispakket zit, wordt niet door het CAK vergoed. Omdat mensen uit onze doelgroep meestal geen inkomen hebben, vergoedt STIL deze zaken voor zover mogelijk als ze door de betreffende specialist als medisch noodzakelijk worden bevonden. Daar werven we dan fondsen voor. We ontvangen hiervoor ook enkele vaste donaties, te weten van Omduw en de Majellakerk. Daarnaast wordt een deel van deze uitgaven door particuliere donaties gefinancierd. Het gaat bijvoorbeeld ook om steunkousen, brillen en voorbehoedsmiddelen.

### Oudere dame in psychische nood op straat met hart en galblaasklachten

De 65-jarige mevrouw P. is heel slecht ter been. In januari 2016 werd ze met haar man op straat gezet, na afwijzing van hun asielverzoek. Zelfs uit het 'terugkeercentrum' (VBL) Ter Apel werden ze weggestuurd omdat ze hun hoger beroepsprocedure niet in Nederland mochten afwachten.

Mevrouw had kort daarvoor een galblaasoperatie gehad, vervolgens kreeg ze last van een ontsteking, ze moest nog zeker tot eind maart onder controle van een arts blijven, althans dat was de bedoeling. Ook stond ze onder psychiatrische behandeling. Met beide artsen was het contact echter verbroken doordat ze op straat belandde.

Ze waren door het land aan het liften omdat ze geen geld meer hadden, met rollator en al. Ze sliepen zelfs enkele nachten op straat, maar konden daarna via STIL gelukkig terecht in de (toen nog nacht-) opvang voor ongedocumenteerden de Weerdsingel.

#### Diverse soorten medische hulp geregeld

Via het medisch spreekuur van STIL werd vervolgens alle medische hulp geregeld. Eerst werd er een huisarts voor haar gevonden. Deze verzorgde de verwijzing naar specialistische psychiatrische zorg. Ook kreeg zij opnieuw haar benodigde medicatie voorgeschreven en kon ze die via de regeling onverzekerbare vreemdelingen bij de apotheek ophalen.

Via het medisch spreekuur van STIL werd eveneens de nazorg vanwege haar galblaas weer in gang gezet en zij heeft hier nu geen problemen meer mee.

#### Hartklachten

Mevrouw hield echter nog wel vocht vast in haar benen doordat de pompfunctie van haar hart onvoldoende werkte en door lekkende kleppen in de aderen van haar benen. Om dit aan te pakken waren steunkousen nodig. Deze zijn door STIL vergoed. Voor de steunkousen aangemeten konden worden moesten de benen een periode gezwachteld worden om het vocht uit haar benen te helpen. Gelukkig bood een medisch vrijwilliger van STIL, die ook verpleegkundige is, aan dit drie weken lang, drie keer per week te doen. Tevens kocht STIL een nieuwe tweedehands rollator toen de oude het begaf.

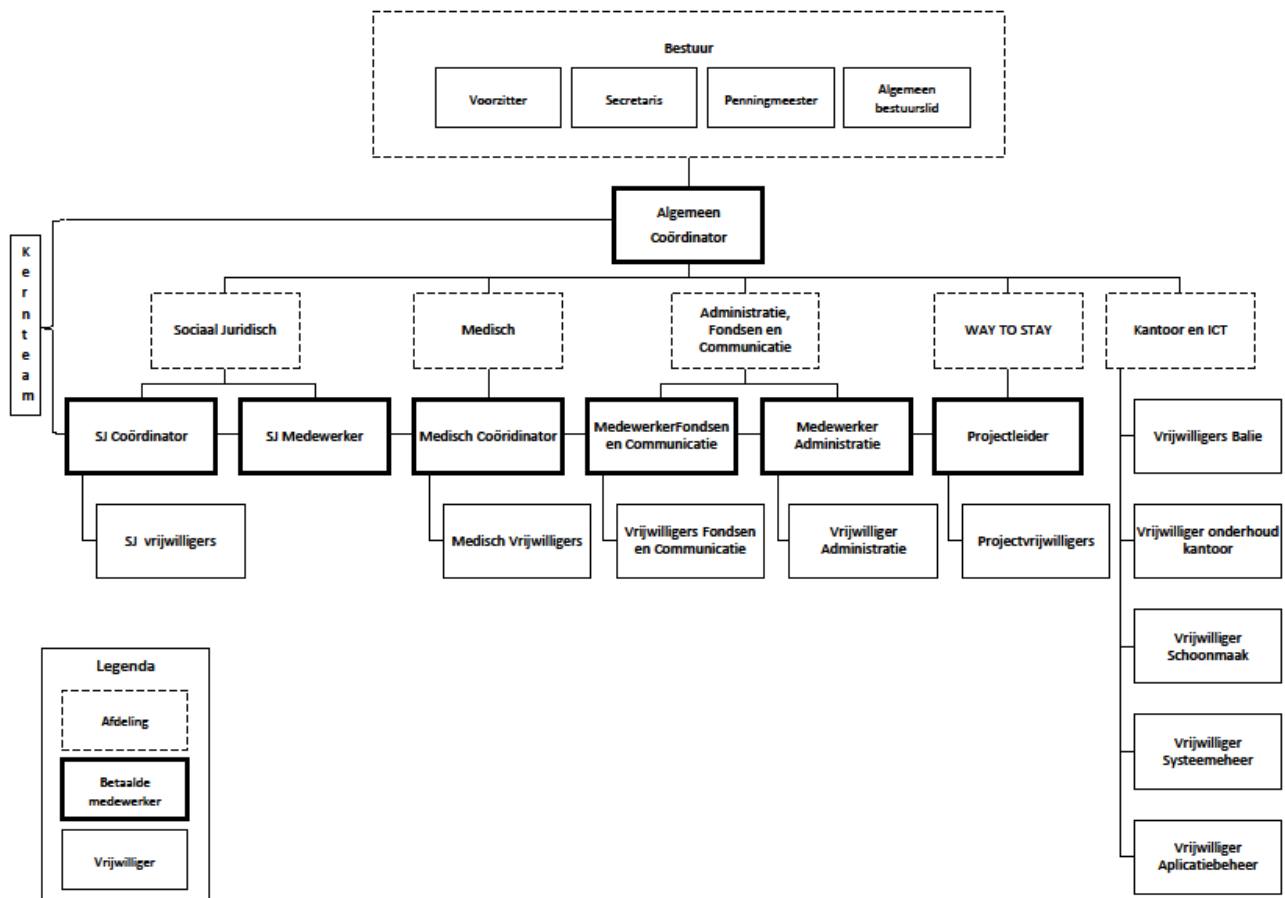
Het juridisch team onderzocht intussen de mogelijkheden voor deze vrouw en haar man om 'uitstel van vertrek' te krijgen op medische gronden.

*Met dank aan Yvon van het medisch spreekuur.*

## 5 ORGANISATIE

In de loop van 2014 werd besloten het platte organisatiemodel dat STIL tot dan toe hanteerde lost te laten. Na achttien jaar als zodanig te hebben gefunctioneerd, ging deze verandering niet over één nacht ijs. Daar komt bij dat er vanaf eind 2014 vier nieuwe medewerkers en evenveel nieuwe bestuursleden zijn gestart. 2015 was voor STIL dan ook een organisatorische zoektocht, die zich in 2016 nog voortzette.

### Organigram STIL



### 5.1 Bestuur

In 2016 bestond het bestuur van STIL uit de volgende personen:

Voorzitter:	Yvonne kappers	1-2-2016	-	heden
Penningmeester:	Anne Zijsling	1-6-2014	-	heden
Secretaris:	Angela Evenhuis	1-1-2016	-	1-12-2016
Algemeen bestuurslid:	Annemieke van Wesemael	1-12-2015	-	heden
Algemeen Bestuurslid:	Dirk Beijneveld	1-1-2015	-	21-4-2016
Algemeen bestuurslid:	Martijn Bool	31-10-2015	-	heden

## 5.2 Organisatie en beleid

### 5.2.1 Visie en missie

In 2016 hebben we onze visie en missie herijkt. In de kern is hieraan weinig veranderd. STIL staat voor individuele keuzevrijheid en is daarom van mening dat ieder mens moet kunnen gaan en staan waar hij of zij wil, met behoud van basisrechten. Overal, altijd, voor iedereen. Dat betekent niet alleen een veilige plek met eten, drinken, kleding en een bed om te slapen, maar bijvoorbeeld ook toegang tot medische zorg en juridische bijstand. Net als onderwijs, de kans om jezelf te ontwikkelen en te werken om zo te voorzien in eigen levensonderhoud.

De missie van STIL is het waarborgen van de keuzevrijheid en rechten van mensen zonder verblijfsvergunning. Het bieden van individuele begeleiding zien wij als onze primaire taak. Daarnaast streven we ernaar om misstanden die we in de hulpverlening tegenkomen, kenbaar te maken zodat we maatschappelijke, politieke en juridische bewustwording en verandering kunnen stimuleren. Het volledige visiedocument is te vinden op onze website: <http://www.stil-utrecht.nl>.

### 5.2.2 Personeelsbeleid

Dit jaar werd voor het eerst in de geschiedenis van STIL officieel personeelsbeleid vastgesteld. Veel zaken die hierin werden vastgelegd, zijn beleidsmatige keuzes die in een ver verleden zijn gemaakt en onveranderd zijn gebleven. Een voorbeeld hiervan is het feit dat alle medewerkers hetzelfde salaris ontvangen. Deze keuze is gebaseerd op de visie dat een ieders bijdrage aan de organisatie van even groot belang is; samen maken we STIL.

Een belangrijk aandachtspunt in het personeelsbeleid is het voorkomen van werk gerelateerde gezondheidsklachten, gezien de hoge werkdruk en de emotionele belasting die het werk met zich mee brengt. Om te beginnen krijgen alle medewerkers de gelegenheid gebruik te maken van individuele coaching. Daarnaast zijn teamtrainingen ingezet, gericht op de samenwerking binnen het team en omgaan met agressief gedrag van cliënten. Ook is een verlofregeling vastgesteld, waarbij medewerkers op basis van overuren eens in de drie maanden een week vrij krijgen om even afstand te nemen van de heftige problematiek waarmee zij in het werken bij STIL geconfronteerd worden.

### 5.2.3 Personele inzet

Begin 2016 kon, dankzij subsidie van de gemeente Utrecht, een uitbreiding van het sociaal-juridisch team plaatsvinden met 32 uur per week. Hiervan werd 24 uur ingezet voor het aannemen van een derde sociaal- juridische medewerker om cliënten te begeleiden en acht uur gingen naar de sociaal- juridische coördinator voor de inhoudelijke aansturing van sociaal- juridische vrijwilligers. Daarnaast is een projectleider aangesteld voor 24 uur per week, waarover in de volgende paragraaf meer. Hiermee komt het totaal aantal FTE op 5,7.

## Vrijwillige en betaalde uren in 2016

### Vrijwillig

	Sociaal-juridisch	Medisch	Balie-medewerkers	ICT	Administratie	Overige ondersteuning	Bestuur	Vertalen	Totaal
Personen	11	8	5	2	1	5	6	30	66
Uren	3736	1876	1052	184	864	408	536	900	9556

### Betaald

	Sociaal-juridisch	Medisch	Administratie	Fondsen en communicatie	Coördinatie	Totaal
Personen	4	2	1	1	1	7
Uren	5264	624	624	1248	1664	9424

## 5.3 Samenwerking en overleg

Naast de hulpverlening heeft STIL eveneens als taak op te komen voor de belangen van de mensen uit onze doelgroep. Dit door in individuele gevallen, voor bepaalde groepen of voor de gehele groep, zaken aan te kaarten en pogen te verbeteren.

Dit gebeurt op verschillende niveaus. Op de eerste plaats middels casuïstieke samenwerking, waarover meer is te lezen in de hoofdstukken twee tot en met vier. Dan gaat het bijvoorbeeld over contacten met artsen, advocaten, deskundigen, collega's, et cetera. Om het verkrijgen van toegang tot bepaalde vormen van reguliere opvang, BBB, het verkrijgen van toegang tot andere voorzieningen, rechten, zorg of andere hulp.

Daarnaast neemt STIL deel aan overleggroepen, zowel op lokaal als landelijk niveau. Zo nemen we al jaren deel aan het hulpverlenersoverleg, waaraan alle Utrechtse organisaties deelnemen die werken met onze doelgroep. Landelijk nemen we deel aan het Platform Migranten Zonder Verblijfsvergunning (PMZV). Hierbij zijn organisaties uit het hele land aanwezig die zich inzetten voor mensen zonder verblijfsvergunning.

### 5.3.1 Kerken

STIL heeft een steeds grotere en steeds actievere kerkelijke achterban. We werkten altijd al intensief samen met de Omduw-kerken<sup>10</sup>, en in het verleden met het Netwerk Religieuzen voor Vluchtelingen, onze mede- oprichters. In latere jaren eveneens met de Nieuwe Kerk/Tuindorpkerk en Majellakerk, zij zijn onze vaste donateurs. Tevens met de pastor voor (en met) ongedocumenteerden van de Protestantse Gemeente Utrecht (PGU) en met verschillende straatpastors.

De laatste jaren ook steeds intensiever met (andere) individuele Utrechtse kerken, daar waar het gaat om opvang en andere ondersteuning van mensen uit de doelgroep. Zij helpen vaak mensen uit eigen initiatief, zonder onze tussenkomst, soms na onze bemiddeling.

Regelmatig worden gezamenlijk bijeenkomsten of voorlichtingsmomenten georganiseerd en oproepen voor hulp- met name opvang- verspreid. Dit gebeurt via hun kanalen zoals een kerkblad of mailinglijst, maar ook door een bezoek aan de kerk op zondag waarbij we regelmatig iets mogen vertellen over ons werk. Soms wordt een aparte bijeenkomst gehouden, al dan niet met multi-culturele hapjes. Meestal gaan enkele cliënten mee.

STIL kreeg in september een Vredesduif van de Johannes-centrumgemeente in Overvecht 'als teken van bemoediging en verbondenheid' (*Zie foto hierboven*). We mochten toen kort vertellen over ons werk. De Vredesduivenactie is een initiatief van PAX, (het vroegere Pax Christi). PAX staat voor vrede en brengt mensen bij elkaar die 'de moed hebben om voor vrede te gaan'.



<sup>10</sup> Omduw is de Oecumenische Missionaire Diaconale Utrechtse Werkgroep, zie <https://stichtingomduw.wordpress.com/>

## 5.3.2 Samen met cliënten

### Voorlichting

Niet alleen bij kerken, ook bij organisaties of op bijeenkomsten geeft STIL regelmatig voorlichting over ons werk, met name over het bieden van opvang. We hopen via die weg aan meer gastadressen te komen. Zo werkte STIL in april mee aan een voorlichting over het bieden van particuliere opvang. Dit werd georganiseerd door Stichting LOS, het Landelijk Ongedocumenteerden Steunpunt, bedoeld voor leden van het Platform Migranten Zonder verblijfsvergunning (PMZV). Vragen die aan de orde kwamen waren bijvoorbeeld: Wat komt er zoal bij kijken als je opvang wil bieden en welke zaken zijn belangrijk?



STIL organiseerde meerdere voorlichtingsbijeenkomsten bij en met Villa Vrede. Zoals in januari over het belang van samenwerking in de pr, onder het motto 'Together strong'. Om uitleg te geven aan cliënten van STIL en bezoekers van Villa Vrede over het belang van het zelf je mond open doen richting kerken, media, publiek en politiek en opkomen voor je eigen zaak. Hoe kunnen we samenwerken om iets te bereiken? Hulp, geld, bewustwording of politieke verandering.

Eveneens hielden we een info-middag over de vraag: waar kun je voor welke hulp terecht in Utrecht? Met als titel 'de Puzzel van Hulporganisaties', met een bijbehorende presentatie die ook via internet verspreid werd. Tevens een Armeense avond in mei om de vele mensen in Utrecht e.o. die zich inzetten voor Armeniërs informatie te geven over de achtergronden van hun problemen en tevens meer te leren over hun cultuur (Zie foto hierboven).

### Acties

In een enkel geval nemen we deel aan acties of faciliteren of steunen we acties van vluchtelingen zelf. De afgelopen tijd is dit vooral gebeurd door onze contacten in te schakelen zodat Ethiopische (vooral Oromo-) vluchtelingen elders reiskosten konden krijgen om te kunnen demonstreren (o.a. in juni en oktober 2016) om aandacht te vragen voor de situatie in hun land. Er heerst dictatuur en sinds oktober 2016 noodtoestand, vele doden zij gevallen, evenals vele arrestaties. Ook protesteerden zij tegen het Nederlandse asielbeleid en de samenwerking tussen de twee landen. Zie foto, demonstratie in Rotterdam.



### Activiteiten

De meeste activiteiten die STIL voorheen organiseerde met en voor onze doelgroep, zijn in de afgelopen jaren overgedragen of gestopt en door anderen elders voortgezet. Ze vinden vooral plaats bij- of worden georganiseerd door Villa Vrede en het Ubuntuhuis. Zie [www.villavrede.nl/](http://www.villavrede.nl/) en <http://ubuntu-huis.blogspot.nl/>



STIL organiseerde in 2016 wel enkele bijeenkomsten met en voor vrouwen bij Villa Vrede onder de titel 'Vrouwen onder elkaar' (de eerste keer in september 2016). Met vrouwen uit de hele wereld spraken we over de positie van de vrouw hier en elders op de wereld.

Incidenteel staat STIL op markten, om de organisatie te promoten en vrijwilligers, donateurs en gastadressen te pogen te vinden. Ook grijpen we dan meestal de kans om wat hapjes te verkopen. Op de feestmarkt van Emmaus Haarzuilens, onze trouwe donateur die in mei vijftig jaar bestond, werd Eritrees- Ethiopische koffie geserveerd, met bijbehorende ceremonie, alsook Somalische, Togolese en Armeense hapjes. *Zie foto.*

### Bedankfeestje

Voor het eerst in de geschiedenis van STIL, bood een groep bezoekers en cliënten van STIL, Villa Vrede, Toevlucht, Weerdsingel, Noodopvang e.a. ons in april als bedankje een Ethiopisch-Eitrees feest aan. Uit eigen zak betaald. Om iedereen die zich voor hen en andere (dakloze) vluchtelingen inzet te bedanken maar ook om het Paasfeest te vieren van de orthodox-christenen. Met heerlijk eten, een koffieceremonie met bijbehorende popcorn, muziek en dans. *Zie foto.*

### 5.3.3 Lobby

Samen met collega's uit de stad en/of het land worden regelmatig problemen of zorgelijke zaken die we signaleren, gezamenlijk aangekaart bij de lokale en landelijke politiek, in de media of via andere wegen.

Zo is er zeer intensief overleg op lokaal niveau op het terrein van opvang, Bed, Bad , Brood & Begeleiding. Niet alleen over hoe de lokale samenwerking en werkafspraken te verbeteren maar ook gezamenlijk na te denken over mogelijke oplossingen voor gesignaleerde problemen. Soms wordt daarbij de hulp van raads- en Tweede Kamerleden gevraagd of vragen zij andersom onze input als zij zelf problemen signaleren. STIL onderhoudt zeer brede en goede contacten met Utrechtse raadsleden van allerlei achtergronden.

### 5.3.4 Onderzoek

STIL werkte in 2016 mee aan diverse onderzoeken waarover rapporten en aanbevelingen verschenen. Bijvoorbeeld een bijeenkomst en rapport over medische zorg 'Zorgeloos op Straat', georganiseerd en gepubliceerd door het College voor de Rechten van de Mens, de Adviescommissie voor Vreemdelingenzaken en de Nationale Ombudsman. Aanleiding hiervoor waren aanhoudende signalen dat ongedocumenteerde problemen ervaren in de (toegang tot) medische zorg. Op basis van de uitkomsten van deze bijeenkomst deden deze instellingen aanbevelingen aan de overheid. Zie <https://mensenrechten.nl/publicaties/detail/36258>.

STIL kreeg in september 2016 de kans om samen met andere organisaties in gesprek te gaan met de Hoge Commissaris voor Mensenrechten van de Verenigde Naties, Zeid Ra'ad Al Hussein. Hij wilde graag geluiden uit het veld meenemen in zijn ontmoeting met staatssecretaris Klaas Dijkhoff van Veiligheid en Justitie. Meer over deze bijeenkomst lees je hier: <http://www.stil-utrecht.nl/blog/gesprek-stil-met-hoge-commissaris-mensenrechten-vn/>

Zo af en toe signaleren we een probleem dat we dermate belangrijk vinden dat we er een aparte campagne, een actie of project voor starten. Een voorbeeld hiervan is het Dublinprobleem (*zie volgende paragraaf*).



## 5.4 WAY TO STAY

In het jaarverslag van 2015 was al te lezen dat we een toename van het aantal mensen met een zogenoemde *Dublinclaim* op straat constateerden. Deze term is gebaseerd op de Dublin-verordening; een overeenkomst tussen de landen van de Europese Unie waarin is vastgesteld welk land verantwoordelijk is voor het behandelen van de asielprocedure. Bijna altijd is dat het land van binnenkomst, d.w.z. het eerste EU-land waar iemand verbleef. Ook al zijn de toelatingskansen en de voorzieningen niet gelijk in de verschillende landen en ook al hebben mensen zelf andere wensen, toch bepaalt dit verdrag, enkel door de reisroute, waar iemand asiel zou moeten vragen. In de meeste gevallen waar STIL mee te maken had, was dat Italië.



Foto: Lisa biedt tijdelijk opvang aan Simret (Kiri Pruntel)

Door de schrijnende omstandigheden in Italië, willen veel mensen niet terugkeren naar dit land en kiezen er daarom voor achttien maanden in Nederland te overbruggen, waarna ze hier alsnog asiel aan kunnen vragen. Om uitzetting naar Italië te voorkomen, verlaten mensen het AZC en belanden op straat. We constateerden onder deze groep, die met name bestaat uit jonge alleenstaande Eritreeërs, een toename aan (nood)gedwongen prostitutie en seksuele uitbuiting. Veel vrouwen raakten zwanger en ondergingen een abortus.

Omdat deze specifieke groep geen toegang kreeg tot de meeste Bed, Bad en Broodvoorzieningen, besloot STIL de mogelijkheid te onderzoeken om zelf een opvangproject te starten voor deze doelgroep en het probleem breder onder de aandacht te brengen. Hiervoor stelden we een projectleider aan, gefinancierd uit fondsen en donaties. De projectleider onderzocht verschillende opvangmogelijkheden. Uiteindelijk leek particuliere opvang de meest haalbare variant.

Het opvangproject zou van start gaan met een publieke campagne om aandacht voor de problematiek te vragen en zo een bredere grondslag voor het vinden van particuliere opvangadressen te creëren. Ook reisde de projectleider samen met de coördinator naar Rome, om de omstandigheden daar te onderzoeken en materiaal te verzamelen voor de campagne. Een [verslag van deze reis](#) kun je terugvinden in de blog op de website van STIL. Meer informatie over het project is te vinden op de website en facebookpagina van het project: <http://www.waytostay.nu>, <https://www.facebook.com/waytostaynu>.

## 6 FINANCIEN

### 6.1 Fondsen en donateurs

STIL is voor een groot deel van haar werk afhankelijk van donaties van fondsen en particulieren. In 2016 werd ruim 118.000 euro van de uitgaven door fondsen en particulieren gefinancierd. Hiervan is een deel al vóór 2016 ontvangen, een deel komt nog in 2017.

#### Donateurs

STIL ontving in 2016 ruim 16.000 euro van particulieren. Dit zijn mensen die bijvoorbeeld elke week of elke maand, vijf, tien of vijftig euro gaven. Of mensen die eenmalig een klein of heel groot bedrag gaven. Ongeveer de helft hiervan was incidenteel, de helft structureel.

#### Fondsen

Je kunt stellen dat daarnaast ongeveer een ton van onze uitgaven door fondsen wordt gefinancierd. Voorheen was het lange tijd de helft van ons werk dat particulier gefinancierd werd (de eerste tien jaar van ons bestaan zelfs ons gehele werk). Dit jaar is het echter iets minder dan een derde van de uitgaven. Ruim twee derde wordt door de gemeente Utrecht gefinancierd.



Dat een kleiner aandeel van onze uitgaven door fondsen en particulieren wordt gefinancierd komt door een toename van het totaalbudget van STIL als gevolg van de toenemende noden onder de doelgroep en een hogere subsidie van de gemeente, het is dus zeker niet het geval dat de donaties en giften afnemen.

De subsidie van de gemeente gebruiken we om vaste lasten en een deel van onze cliëntuitgaven te betalen. De particuliere gelden gaan direct naar cliëntuitgaven of naar de specifieke projecten waarvoor ze gewonnen zijn. Enkele donaties zijn 'ongeoormerkt', dat wil zeggen dat ze vrij besteedbaar zijn.

#### Steun in natura en in geld

Jaarlijks krijgen we een vast geldbedrag aan steun van Emmaus Haarzuilens. Emmaus Domstad (dat zijn de Emmaus-vestigingen Parkwijk, Overvecht en Lombok), steunt incidenteel. Bij Emmaus Domstad, met name in Lombok, kunnen onze cliënten, met een indicatie van STIL voor wat ze nodig hebben, terecht voor gratis schoenen, jassen, kleding en andere noodzakelijke goederen, zoals beddengoed, slaapzakken, kinderbedjes e.d.

#### Belangrijke partners

Het KF Heinfonds is eveneens een belangrijke donateur. Dit zeer betrokken Utrechtse fonds steunt op projectmatige basis. In 2016 voor het project Bed, Bad, Brood & Begeleiding.



kfHein, fonds



Dit geldt eveneens voor de Ridderlijke Duitse Orde Balije van Utrecht (RDO). Dit fonds biedt al enkele jaren steun voor diverse projecten die met name draaien om het bestrijden van humanitaire noden onder onze doelgroep in onze stad. Ook van de Haëlla Stichting en Stichting Elise Mathilde kregen we in 2016 steun voor Bed, Bad, Brood & Begeleiding.

We ontvingen in 2016 eveneens enkele donaties die al 2017 betroffen, daarover leggen we in 2018 verantwoording af.

## Kerken en kerkelijke fondsen

STIL krijgt steeds meer steun in materiële zowel als immateriële zin van allerlei kerken uit Utrecht en omstreken. Vaak worden in die kringen ook zonder tussenkomst van STIL gezinnen en individuen uit onze doelgroep geholpen aan onderdak, leefgeld of andere hulp.

In 2016 kregen we van negen kerken of diaconieën een donatie. Hiervan zijn er twee vaste donateurs, te weten de Majellakerk (Gerardus Majella Parochie) voor (specifieke) individuele noden en de Nieuwe Kerk/Tuindorpkerk. Daarnaast kregen we steun van twee overkoepelende clubs van kerken te weten de Katholieke Caritas der stad Utrecht (KCU) en de kerken die lid zijn van de oecumenische diaconale werkgroep Omduw, die zich in Utrecht e.o. bezighouden met daklozen en vluchtelingen.



### Trouwe religieuzen

Een trouwe en zeer belangrijke donateur is de Konferentie van Nederlandse Religieuzen (KNR), commissie projecten in Nederland (PIN). Namens vele congregaties en kloosters biedt de KNR hulp, (vooral) aan de meest kwetsbaren. Tevens hebben we in 2016, helaas voor het laatst, opnieuw trouwe steun gekregen van de Zusters van Liefde (het Fonds Sociale Noden) uit Eindhoven, die nu van hun oude dag gaan genieten. We wensen hen alle goeds!

#### 6.1.1 Individuele noden

Deze laatstgenoemde Zusters gaven evenals Omduw en de Majellakerk steun voor individuele noden. Hiervoor krijgen we ook enorm belangrijke en onmisbare steun van Burkens' Stichting, voor hoge medische en juridische uitgaven van tientallen individuen per jaar.

#### 6.1.2 Doorschuiven van donaties

Begin 2016 kregen we een onverwachte, grote, meevaller. We konden toen achteraf via de gemeente Utrecht veel BBB-uitgaven bij het rijk declareren. Dit betrof 17.000 euro. Die hadden we al gedekt door fondswerving omdat we dit niet vooraf wisten. We vroegen daarop enkele fondsen en donateurs toestemming hun donaties te mogen doorschuiven naar 2016 en 2017. Daarmee gingen ze akkoord.

De doorgeschoven donaties van 2015 die in 2016 zijn uitgegeven aan cliënten waren die van (het voormalige Straatnieuws) Stichting Sodetu, de Protestantse Gemeente Utrecht, Triodos en Emmaus Haarzuilens.



De donaties van Stichting Basta en Stichting Dialoog (medische en juridische uitgaven) en de Nieuwe Kerk/Tuindorpkerk die we al in 2015 ontvingen, schuiven door naar 2017. Ook enkele donaties van 2016 schuiven om deze reden door naar 2017, zoals de donatie van een bruiloft.

## 6.2 Gemeentesubsidie

De gemeentesubsidie was in 2016 veel hoger dan anders, namelijk 375.000 euro. Dit komt enerzijds door de Bed, Bad en Brood- werkzaamheden die wij deden, anderzijds doordat de gemeente erkende dat de werkdruk dermate hoog was in verhouding tot het aantal betaalde uren, zodat men besloot dat daar meer menskracht tegenover moest staan.

De gemeente had hiertoe meer mogelijkheid dan voorheen doordat ze een deel van haar eigen BBB-uitgaven (die al begroot waren), kon 'declareren' bij het rijk. Dit kon nog slechts tot december 2016, daarna wilde het rijk dit niet meer doen, omdat rijk en gemeenten nog immer niet tot een akkoord konden komen over hoe, voor wie en waar BBB te bieden. (Zie hoofdstuk 2).

#### 6.2.1 Derdengelden

STIL geeft namens de gemeente Utrecht en andere gemeenten aan zeventien mensen leefgeld in het kader van de Wet maatschappelijke ondersteuning. Ook verstrekt STIL soms een COA-uitkering

aan mensen (leefgeld asielzoekers van het rijk). In een enkel geval ook schadevergoedingen, bijvoorbeeld wegens onrechtmatige vreemdelingendetentie.

We hebben voor al dit geld een doorsluisfunctie omdat de gemeente hier geen loket voor heeft en mensen zelf meestal geen bankrekening (omdat ze zich vaak niet kunnen legitimeren). We noemen dit 'derdengelden'. Voor de gemeente is een aparte bijlage toegevoegd met de gegevens betreffende deze individuele personen.

We verstrekken tevens BBB-geld aan individuele cliënten namens enkele gemeenten. Dit is bestemd voor leefgeld en onderdak.

## 6.3 Uitgaven en inkomsten STIL

### Jaarrekening en accountant

Hierna een overzicht van al onze uitgaven. De balans, jaarrekening en de goedkeuring van de accountant zijn als bijlage toegevoegd voor gemeente en fondsen en kunnen door donateurs op verzoek opgevraagd worden. Ook zijn deze stukken te vinden via de website.

### Uitgaven

	Begroot	Uitgegeven
<b>Derdengelden</b>	<b>€ 90.000</b>	<b>€ 158.366</b>
<i>Organisatiekosten</i>	€ 273.278	€ 226.834
<i>Vrijwilligersvergoeding</i>	€ 10.000	€ 6.542
<i>Personeelskosten</i>	€ 215.278	€ 182.897
<i>Organisatiekosten</i>	€ 43.000	€ 36.283
<i>PR&amp;activiteiten</i>	€ 5.000	€ 1.111
<b>Cliëntgerelateerde kosten</b>	<b>€ 150.000</b>	<b>€ 127.500</b>
<i>Eigen bijdrage medicatie</i>	€ 14.000	€ 14.871
<i>Reiskosten t.b.v. cliënten</i>	€ 8.000	€ 8.368
<i>Leningen tbv cliënten</i>	€ 2.000	€ 1.810
<i>Noodopvang en financiële hulp</i>	€ 50.000	€ 58.468
<i>Drogistproducten</i>	€ 3.000	€ 1.449
<i>Juridische kosten</i>	€ 28.000	€ 27.780
<i>Bijzondere juridische projecten</i>	€ 20.000	€ 14.754
<i>Medische kosten</i>	€ 25.000	€ 36.978
<b>Onvoorzien/divers/correcties</b>	<b>€ 2.000</b>	<b>€ 3.368</b>
<b>WAY TO STAY</b>	<b>€ 10.000</b>	<b>€ 7.453</b>
<b>TOTAAL</b>	<b>€ 525.278</b>	<b>€ 523.520</b>

## Inkomsten

Gemeentesubsidie (incl subsidie voor eigen bijdrage medicatie)	€ 374.278
Fondsen (ongeoormerkt/projecten/individuele noden)	€ 67.491
Particulieren/donateurs	€ 16.944
Overige inkomsten	€ 7.029
Terugbetaling leningen	€ 489
Correctie en retour voorschot	€ 4.605
Rente	€ 176
Derdengelden Gemeente Utrecht	€ 134.615
Gemeente Utrechtse Heuvelrug BB&B	€ 8.220
Gemeente Zeist	€ 2.400
Schadevergoeding derden	€ 3.449
COA	€ 469
<b>TOTAAL</b>	<b>€ 620.164</b>

## Reserve

Omdat STIL afhankelijk is van incidentele inkomsten, heeft STIL een buffer opgebouwd om bij het wegvalen van de financiering nog een half jaar de vaste lasten te kunnen dekken.

### 6.3.1 Meer informatie

Op verzoek kunnen fondsen en donateurs meer informatie krijgen zoals een accountantsverklaring, uittreksel van de Kamer van Koophandel, statuten van de Stichting Lauw-Recht (de officiële naam van STIL, per 1 juni 2017 is de naam gewijzigd in Stichting STIL) en informatie over specifieke projecten (inkomsten en uitgaven). Fondsen ontvangen een persoonlijke verantwoording.

Voor meer informatie vragen kan contact opgenomen worden met de medewerker fondswerving Margreet Jenezon, [margreet@stil-utrecht.nl](mailto:margreet@stil-utrecht.nl), 06 242 66 035 / 030 2713463, of de penningmeester Anne Zijssling, [annezijssling@hotmail.com](mailto:annezijssling@hotmail.com).

### 6.3.2 ANBI

STIL is een 'Algemeen Nut Beogende Instelling. Giften kunnen afgetrokken worden van de belasting.

Ons bankrekeningnummer is NL 44 INGB 000 7407021, t.n.v. Stichting STIL (tot voor kort Stichting Lauw-Recht), Utrecht. De bankidentificatiecode is BIC INGBNL2A.

---

Namens medewerkers en bestuur van Stichting Lauw-Recht bedank ik eenieder die ons werk in 2016 mede mogelijk heeft gemaakt hartelijk!

---

Margreet Jenezon, medewerker fondswerving & communicatie